

Notation af trommesæt i Sibelius 6

Indhold

Vedr. tasteanvisninger:	2
1. Vælg et trommesystem.....	2
1.1 Halsene skal vende opad	2
2. Notation af trommerytmer	4
2.1 Tostemmig trommenotation	5
2.2 Fortsættelse af grundrytme.....	6
2.3 Indsættelse af stiknoder	7
2.4 Indsættelse af uspecificerede rytmer	7
3. Notationen af de enkelte dele i trommesættet	7
3.1 Staff Type dialogboksen – Percussion	8
4. Ændring af ”drum mapping”	9
4.1 Tilpasning af trommer, der ikke er noteret som man ønsker i Sibelius	9
4.2 Opsætning af egen notation med udgangspunkt Sibelius’ drum map.....	9
4.3 Opsætning af trommesæt fra bunden.....	11

Vedr. tasteanvisninger:

- Tastaturgenveje angives neden for i []
- Alle tal taster på QWERTY-tastaturet, med mindre det med ”Num” er angivet, at det er det numeriske tastatur (”regnemaskinen”), der skal bruges.

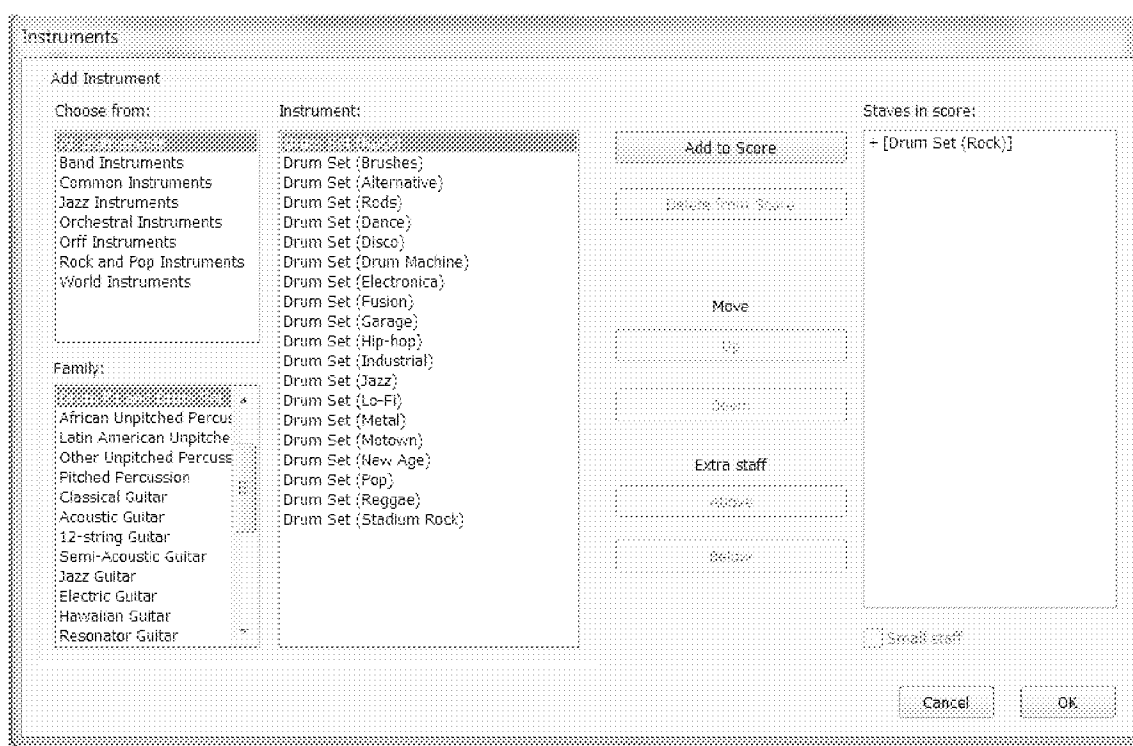
Man kommer ud af en funktion ved at taste [ESC] – evt. flere gange.

1. Vælg et trommesystem

Det er vigtigt at trommesystemet er sat op til trommenotation. (Det er ikke nok at ændre navnet på et tilfældigt system til ”Trommer”). Dette gøres enklest ved at følge nedenstående anvisninger.

- Vælg ”Instrument and Staves” fra Layout menuen eller tast [I] - dialogboksen Instrument and Staves fremkommer.

Figur 1



- Vælg ”All Instruments” , Drum Kit and Drum Set” samt fx ”Drum Set (Rock)” og klik ”Add to score” [Alt A]
- Klik OK [Return]

(Navnet på systemet kan senere ændres, hvis det ønskes - se 3. Notationen af de enkelte dele i trommesættet, side 7).

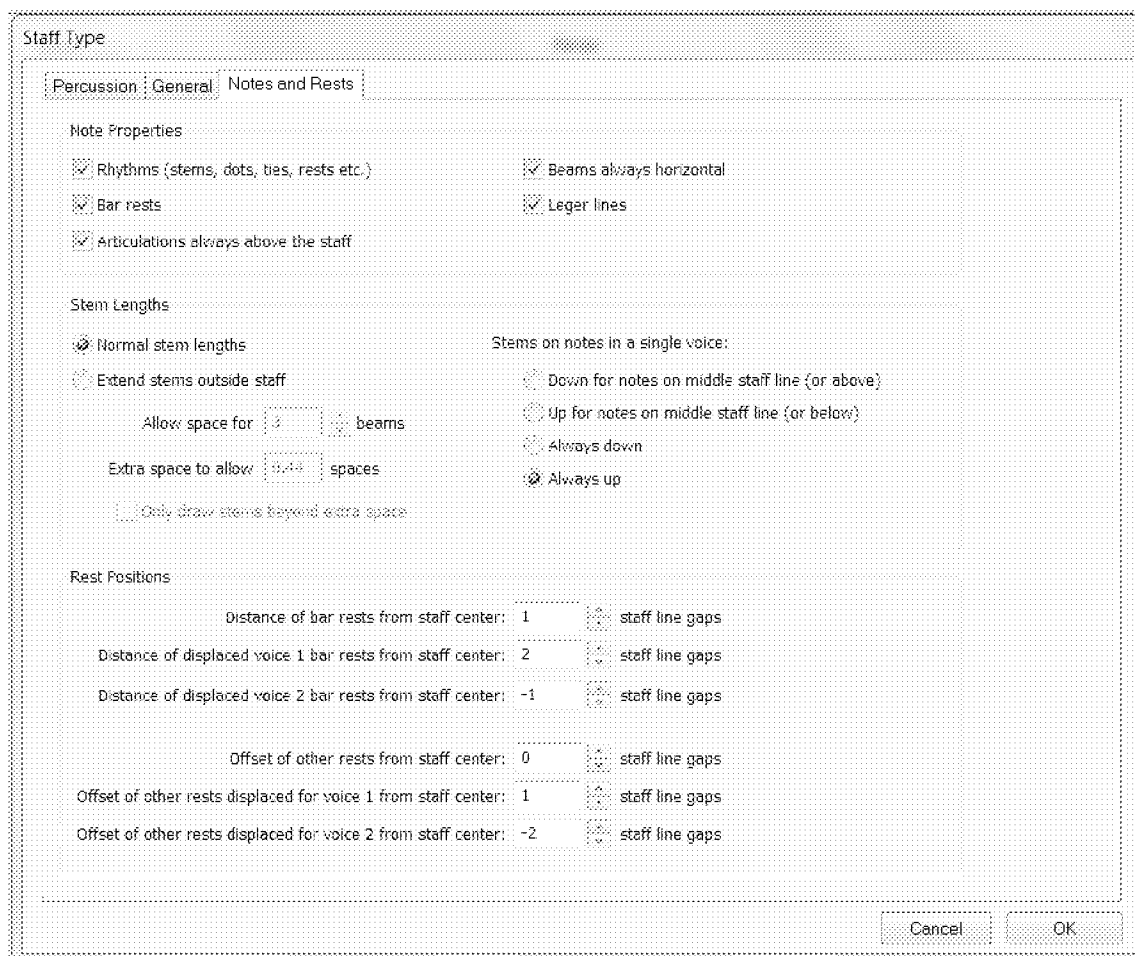
- Der vil normalt være flere instrumenter i partituret, men for tydelighedens skyld nøjes vi her med trommer.

Halsene skal vende opad

Først skal vi sørge for, at halsene i trommesystemet kommer til at vende opad, uanset hvor nodehovedet er placeret i systemet.

- Marker en takt i trommesystemet ved at klikke på den
- Vælg *House Style* menuen [Alt S] - vælg *Edit Instrument* [U]
- Vælg *Edit Instrument* igen – i højre side [Alt E] - klik på *Ja* [Alt J], hvis du bliver spurgt om du vil gå videre.
- Dialogboksen *Edit Instrument* fremkommer - Vælg *Edit Staff Type* [Alt E]
- Vælg faneblad til højre: *Notes and Rests* - Figur 2 fremkommer.

Figur 2



- Vælg *Stems on notes in a single voice: Always up* [Alt U] – hvis det ikke allerede er valgt
- Klik OK [Return]
- Klik OK [Return]
- Klik Close (Hvis du bliver spurgt om, at Sibelius tilføjer instrumenter til 'All instruments', så klik "Yes").

Vi skal senere vende tilbage til *Edit Instrument* -vinduet mhp. at styre notationen af trommesættes enkelte dele.

2. Notation af trommerytmer

Nu skal vi i gang med at notere en standard trommerytme, spillet på hihat, lilletromme og stortromme, regnet fra oven – som den ses i Figur 3.

Figur 3



NB! Tromme- og percussionsystemer med 5 linier i Sibelius læses med en G-nøgle!

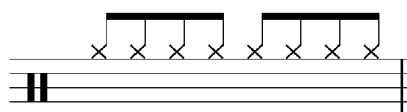
Det mest effektive er at starte med underdelingerne, altså 1/8'ene i hihat'en.

- Vælg 1/8 [Num 3] og klik på nodesystemet, hvor den skal placeres – i dette tilfælde g² – marker noden, fx ved at gå tilbage til den [←]
- Tast [Shift+Alt 1] for at vælge et x-nodehoved; det svarer til notationen af hihat'en.

Det er en vigtig pointe, at trommelyden følger nodehovedtypen, som ændres ved at taste [Shift+Alt + QWERTY-tal (1-25)]

- Tast [R] (for at gentage noden) syv gange – flg. nodebillede bliver resultatet:

Figur 4



Nu skal stor- og lilletromme tilsættes:

- Vælg den første 1/8 ved at klikke på den.
- Tast [Shift 9] for at tilføje en tone en none under – nodehovedet bliver det samme som noden over.
- Tast [Shift+Alt 0] for at vælge et almindeligt nodehoved – nu er stortrommen på et-slaget noteret.
- Klik på hihat'en på to-slaget. Tast [Shift 5] for at tilføje en tone en kvint under – nodehovedet bliver det samme som noden over – det ændres som før ved at taste [Shift+Alt 0].
- Fortsæt på tilsvarende måde resten af takten, indtil nodebilledet svarer til Figur 3.
- For at notere fx fire takter i denne rytme, markeres den noterede takt ved at klikke i systemet, hvor de ingen noder er – gentag det markerede ved at taste [R] tre gange – flg. nodebillede bliver resultatet:

Figur 5



2.1 Tostemmig trommenotation

En ofte anvendt måde at notere trommestemmer på er, at notere noder, der spilles med hænderne med halsene opad, og noder, der spilles med fødderne med halsene nedad.

Dette noteres i Sibelius ved at notere de noder, som skal spilles med fødderne i 2.stemme:

- Marker i nodebilledet svarende til Figur 3 de noder, som skal spilles med fødderne – fx ved at klikke på dem, mens Control-tasten holdes nede.
- Tast [Alt 2]
- Pauserne fjernes ved at forlænge nodeværdien inden pauserne, så de forsvinder.

Det giver flg. resultat:

Figur 6 – Halsen op: Spilles med hænderne; halsen ned: Spilles med fødderne.



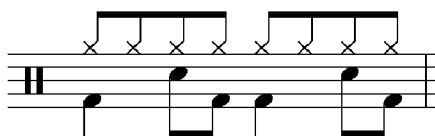
En anden måde at notere trommestemmer på er, at notere noder, der spilles på bækken eller hihat (underdelinger) med halsene opad, og noder, der spilles i lille- og stortromme med halsene nedad.

Dette noteres i Sibelius ved at notere de noder, som skal spilles i lille- og stortromme i 2.stemme:

- Marker i nodebilledet svarende til Figur 3 de noder, som skal spilles i lille- og stortromme– fx ved at klikke på dem, mens Control-tasten holdes nede.
- Tast [Alt 2]
- Pauserne fjernes ved at forlænge nodeværdien inden pauserne, så de forsvinder.

Det giver flg. resultat:

Figur 7 – Halsen op: spilles på bækken/hihat (underdelinger); halsen ned: spilles i lille- og stortromme.

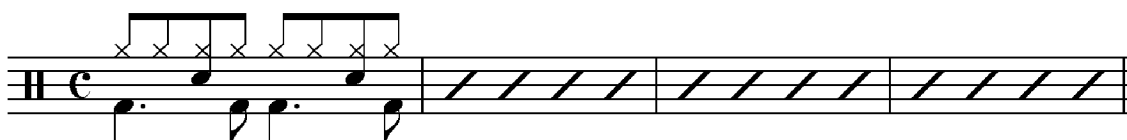


2.2 Fortsættelse af grundrytme

Videreførelsen af grundrytmen/groove'et, der er noteret i den første takt kan noteres med skråstreger – en for hvert slag.

- Sørg for, at arbejde i 1.stemme - dvs. blå nodehoveder
- Vælg 1/4 [Num 4] og klik på den midterste linie i nodesystemet (hvor skråstregen skal placeres) – marker derefter noden, fx ved at gå tilbage til den [←].
- Tast [Shift+Alt 3] for at vælge et skråstregsnodehoved uden hals; det svarer til notationen af taktslaget; bemærk, at der ikke er tilknyttet en lyd til skråstregen.
- Tast [R] tre gange (for at gentage skråstregen).
- Kopier takten med skråstreger efter behov. Dette gøres enklest ved at markere takten (klik i takten uden for noderne) og taste [R] så mange gange, som takten skal gentages – flg. nodebillede bliver resultatet:

Figur 8



En anden mulighed er anvendelsen af bis-tegnet % (også kaldet *come sopra*):

- Først markeres de takter, som skal indeholde bis-tegnet ved et enkelt klik.
- De takter, hvor bis-tegnet skal vises, skal være tomme, dvs. evt. indhold skal fjernes ved [Delete].
- Vælg 5. Fane på *keypad'en* – tast [Control+Alt K] + 4 x [Num +]
- Tast [Num 1] – flg. nodebillede bliver resultatet:

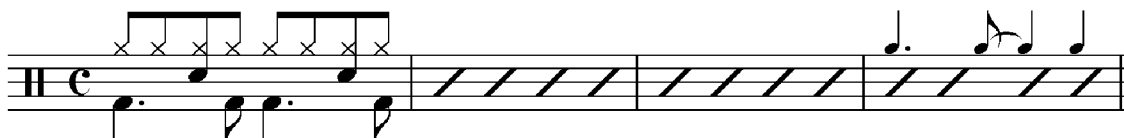
Figur 9



2.3 Indsættelse af stiknoder

En af fordelene ved skråstregerne er, at der kan indsættes stiknoder – *band cues* – over dem, der tydeligt angiver vigtige rytmiske elementer i det øvrige ensemble. Hvis blæserne fx har rytmen | . . . | i fjerde takt, kan man i trommestemmen notere flg.:

Figur 10



- Vælg *voice 3* [Alt 3]
- Vælg punkteret 1/4 [Num 4] + [Num .] og indsæt noden på første slag ved at klikke lige over nodesystemet (g^2) – noderne i *voice 3* bliver gule!
- Vælg 1/8 [Num 3] og indsæt noden ved at klikke, hvor den skal placeres – noter en bindebue efterfølgende [Num Enter].
- Vælg 1/4 [Num 4] og indsæt de to sidste noder ved at klikke, hvor de skal placeres.

Stiknoderne skal noteres med mindre nodehoveder:

- Marker alle de gule noder, fx ved at klikke på dem, mens Control-tasten holdes nede.
- Tast [Alt+Shift 1+0] - nullet skal tastes forholdsvis hurtigt efter ettallet.
- Tast [ESCAPE] for at komme ud af funktionen.

2.4 Indsættelse af uspecificerede rytmer

Figur 11



Ønskes indsættelse af uspecificerede rytmer – som i Figur 11 - gøres det på flg. måde:

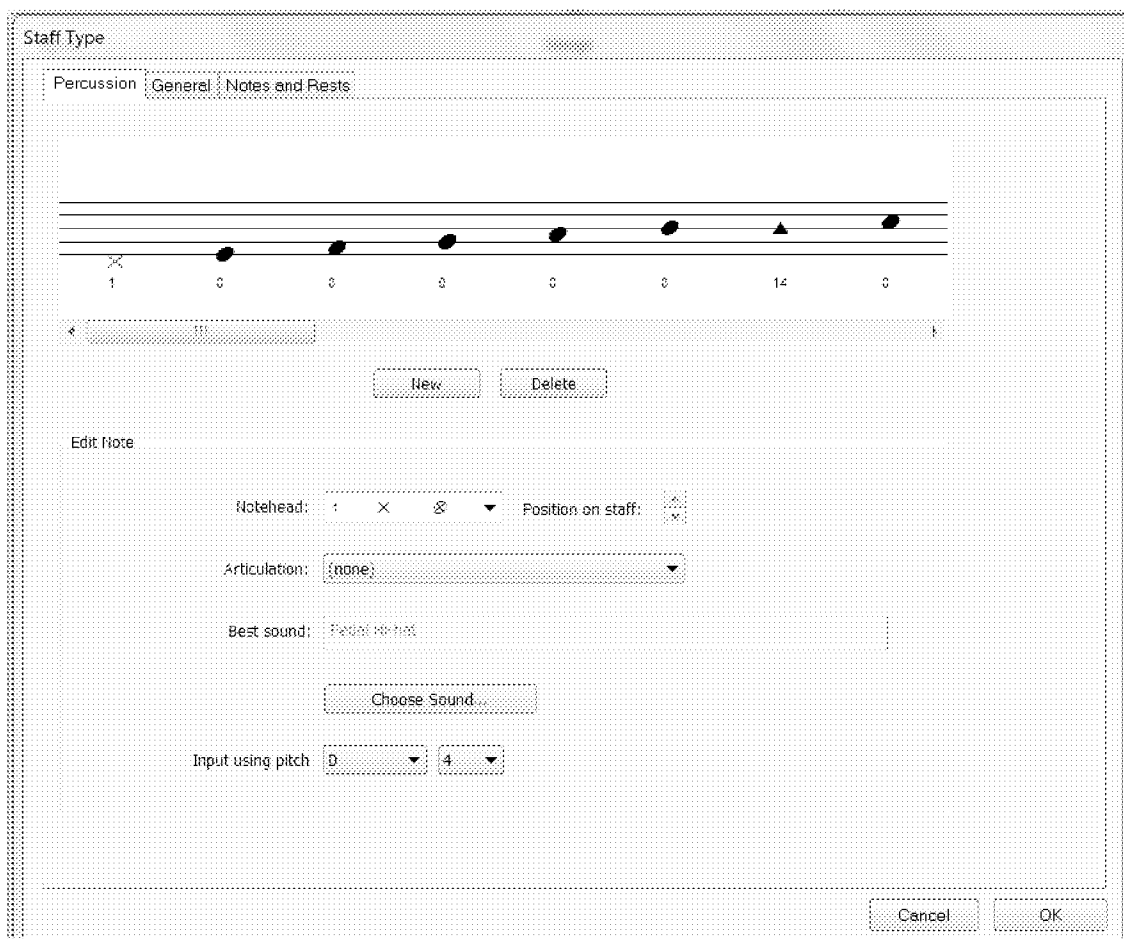
- Vælg de ønskede nodeværdier og den ønskede stemme (her 1.stemme) på det numeriske tastatur og indsæt hver valgt nodeværdi på h^1 med et venstre klik. (i eksemplet [Num 4] – klik h^1 ; [Num 3] – klik h^1 ; etc.).
- For at ændre nodehovedet: Marker alle de ønskede noder og tast [Alt+Shift 4] – 8-tallet skal tastes forholdsvis hurtigt efter 2-tallet; bemærk, at der ikke er tilknyttet en lyd til dette nodehoved.
- Nu skal halsen vende nedad: Tast [X].
- Tast [ESCAPE] for at komme ud af funktionen.

3. Notationen af de enkelte dele i trommesættet

Vi har indtil nu benyttet Sibelius' indbyggede *percussion mapping* (herunder *drum mapping*); lad os se på, hvordan den er opbygget og kan kontrolleres.

- ☑ Marker en takt i trommesystemet ved at klikke på den
- ☑ Vælg *House Style* menuen [Alt S] - vælg *Edit Instruments* [U]
- ☑ Vælg *Edit Instrument* (bemærk forskellen på de to dialogbokse *Edit Instruments* og *Edit Instrument* (flertal og ental)) – i højre side [Alt E] - klik på *Ja* [Alt J]
- ☑ Dialogboksen *Edit Instrument* fremkommer - Vælg *Edit Staff Type* [Alt E]
- ☑ Vælg faneblad til venstre: *Percussion* (hvis det ikke allerede er valgt) - Figur 12 fremkommer, hvor vi ser Sibelius' måde at notere percussion/trommesættes enkelte dele på ("*percussion/drum mapping*").

Figur 12. Overblik over Sibelius' måde at notere trommesættes enkelte dele ("*drum mapping*").



Ved at klikke på pilene (i højre / venstre side) under det viste system kan man få overblik over notationen for alle trommer/bækkener/øvrige percussion, der er tilknyttet det pågældende system.

3.1 Staff Type dialogboksen – Percussion

- jf. Figur 12.

Bemærk, at systemet læses med en G-nøgle. Klik på et nodehoved, fx nummer tre fra venstre; nodehovedet bliver blå og de tilhørende egenskaber ses i boksene neden for:

- "*Notehead*" - Nodehovedets nummer samt udseende (alm. nodehoved)
- "*Artikulation*" – Evt. tilføjet artikulation
- "*Best sound*" - Hvilken lyd, der som udgangspunkt er valgt som den bedst egnede og derfor høres (her: *Bass drum 1*).
- "*Choose sound*" - vælg evt. en alternativ lyd her.
- "*Input using pitch*" - Hvilken tone, der skal aktiveres (fx vha. tastaturet eller vha. et tilsluttet MIDI-keyboard) for at notere det pågældende nodehoved (F) samt i hvilken oktav (5 svarer til tostreget oktav, 4 svarer til enstreget etc.).