

## Rytmegruppens akkompagnementsfunktion og notation

- Litteratur: Mancini s.153ff.

Rytmegruppens instrumenter skal varetage to grundlæggende funktioner: En rytmisk (*groove*) og en harmonisk. Det melodiske element er ikke så fremtrædende, det spiller primært en rolle ved udformningen af basgange.

### 1. Konstituerende elementer og grooves (*groove*)

#### 1.1 Rytmegruppens rytmiske funktion

Rytmegruppefunktionen - et *groove* - kan siges at konstitueres af nedenstående tre rytmiske elementer. Rytmegruppeinstrumenterne repræsenterer et (undertiden to) af disse:

- Pulsmarkering
- Underdeling
- Modrytmik

##### 1.1.1 Pulsmarkering

- Markering af *alle* taktslag (som oftest notationens tællerværdi) - standard (fuld takt) - se Fig. 24 b) + d) + e) + j) + k)

Markering af betonedede taktslag (1&3 i 4/4) - standard (fuld takt) - jf. Fig. 24 a) + c) + f)

- Er pulsen halvt så hurtig som taktslaget, taler man om *halv takt* - (eng. *half time feel*) - noteres derfor ofte som *alla breve* (gennemstreget C)

Pulsmarkeringen ligger ofte i klaver v.h. (pop/rock), bas og/eller stortromme/bastromme, men kan også ligge andre steder - jf. Fig. 24.l)

##### 1.1.2 Underdeling

- Normalt to-, tre- eller firdeling af taktslaget - hhv. 1/8, 1/8'trioler og 1/16 v. fjerdedeltaktslag - Fig. 24 i)

- Swing-frasering: todeling af slaget, hvor den første underdeling er længere en den anden - er den første dobbelt så lang som den anden, er der tale om triolisering.

Underdelingerne ligger i bækken/hihat, klaver h.h. (pop/rock), og/eller guitar. Ligger endvidere i congas og meget andet *percussion*.

##### 1.1.3 Modrytmik

Modrytmer kan inddeles i flg. typer:

- Efterslag (*afterbeat*)
- Polyrytmik - primært *Claves*-rytmik
- Lift (*antecipation*)

###### a) Efterslag

Ved efterslag forstås markering af ubetonede taktslag eller ubetonede underdelinger.

- Ubetonede taktslag: Fx 2&4 i 4/4 - Fig. 24 a) + b); i halv takt/*alla breve* ligger *afterbeat*'et på 3 slaget (3. fjerdedel) - Fig. 24 f) + g)
- Ubetonede underdelinger (*off beat*)- Fig. 24 c) + d)

###### b) Polyrytmik

- *Claves*-rytmik - bygger på en følge af punkterede fjerdedele over en eller to takter - evt. i rytmiske omvendinger - Fig. 24 i) + j) + h) + g) (resultant af v.h. og h.h.)
- Afrikansk rytmik - Fig. 24 k)

###### c) Lift: - Fig. 24 g)

Fig. 24. Stiliserede eksempler på brugen af forskellige grooveelementer

The figure displays twelve examples (a-l) of piano accompaniment patterns in 4/4 time, illustrating different groove elements. Examples a, b, c, and d show various rhythmic patterns in the bass line with corresponding chords in the treble. Examples e and f show syncopated rhythms. Examples g and h show different chord voicings and bass line interactions. Examples i, j, and k show complex rhythmic patterns, including triplets and syncopation. Example l shows a specific bass line with a chord change from F to F7.

### 1.2 Rytmegruppens harmoniske funktion

- Akkordinstrumenter: Becifring / noterede beliggenheder
- Grundtonen i bassen
- Vekselsbas

### 1.3 Rytmegruppens melodiske funktion

Kommer primært til udtryk ved udformning af basgange:

- Den melodiske forbindelse af akkordernes grundtoner og evt. kvinter
- Bas-ostinater

### 1.4 Ostinater

Et karakteristisk mønster, der udtrykker en eller flere akkorder i en – som oftest - integreret repræsentation af nogle væsentlige groove-elementer.

Figur 1. Watermelon Man

The figure shows the beginning of the 'Watermelon Man' piece. It features a 4/4 time signature and a key signature of one flat. The bass line consists of a repeating eighth-note pattern: G2, A2, B2, C3. The treble clef contains chords: F7 (F, C, G, Bb) and Bb/C (Bb, F, C, G). The notation is as follows:

Chord: F7      Chord: Bb/C      Chord: F7      Chord: Bb/C

## 2. Notation af rytmegruppens instrumenter

Notationen for rytmegruppen udspringer af en musikalsk praksis, der ikke er noteret, men hvor der er etableret en fælles standard for den musikalske udfoldelse (fx en *bossa nova*). Ud fra et enkelt skelet (en akkordgang, en basostinat, et tromme-groove) spilles der med en improvisatorisk frihed - der er forskellig fra stil til stil - inden for de af traditionen fastlagte rammer.

Dette er vigtigt at have med i overvejelserne som arrangør/komponist, der skriver for rytmegruppe. Der kan opstilles flg. grundregler:

1. Notationen skal indeholde de oplysninger, der er nødvendige for at medlemmerne af rytmegruppen kan realisere de arrangementsmæssige/ kompositoriske ideer samt formidle sammenspillet inden for ensemblet (dvs. groft sagt de oplysninger, som den enkelte musiker ikke kan gætte sig til):
  - a. Grundrytmen – samt evt. skift i denne - noteres ”stiliseret”
  - b. Elementer, der er integreret med det øvrige ensemble: *breaks*, unisone rytmiske markeringer, *fills* etc.
2. Notationen skal ikke:
  - a. indeholde detaljer og mindre variationer, som stammer fra den fælles standard for musikalsk udfoldelse (der jo er ikke-noteret)
  - b. ikke hæmme eller på anden måde lægge hindringer i vejen for den improvisatoriske frihed inden for de givne rammer.

### 2.1 Trommer

Grundrytmen noteres ”stiliseret” i 1 – 2 takter – dvs. en forenklet notation af de vigtigste elementer: bækkenrytme (*ride* eller *hihat*), lilletromme (*afterbeat*-markeringen), og stortromme. Evt. ny grundrytme noteres tilsvarende. Efter takter med markeringer, *fills* o.lign. noteres grundrytmen igen.

Det normale slagredskab er trommestikker – evt. afvigelser herfra angives, fx *brushes*, *mallet* etc.

#### 2.1.1 Bækken

Hihat eller bækken. Hihat åben (o) lukket (+) eller halv-åben.

#### 2.1.2 Lilletromme

Normalt slag på skind m. *siding* spændt mod underskind. Andre muligheder: *Rim-click* (*cross-stick*), *rim shot* (skind og reif samtidig)

#### 2.1.3 Stortromme.

Følger som hovedregel rytmen i bas.

## 2.2 Bas.

Den grundlæggende udformning af basgangen mht. rytmik og brug af akkordtoner noteres - evt. "stiliseret" - i 1 - 2 takter om nødvendigt flere.

- a) Noterede basgange bruges til at sikre, at der kun er én basgang, samt at der er det nødvendige grundtonefundament. Basgangen følger andre basinstrumenter i ensemblet (eller de følger bassen). I ældre bigband partiturer ses komplet nedskrevne basgange.  
NB! Når der er brug for noterede basgange, skrives de helt ud, ikke vha. rytmeang. + becifr.!
- b) Becifringsnoterede basgange bruges til 1) improviserede soloer 2) til passager, hvor karakteren af basgangen er indlysende (fx efter et par taktters noteret, "stiliseret" basgang) eller hvor den detaljemæssige udformning er i øvrigt ukritisk. Det er vigtigt, at sikre sig, at der "plads" til den frihed som bassisten hermed får - ellers noteres der fuldt ud. Becifringerne noteres over systemet, i systemet skrives *skråstreger* - én for hvert slag i takten.
- c) Passager med nodenoterede basgange og becifringsnoterede basgange må gerne blandes.

## 2.3 Akkordinstrument.

### 2.3.1 Nodenotation

Nodenotation benyttes til:

- Akkordbrydningsfigurer - evt. blot et par takter (for at angive akkordbrydningen mht. rytmik og brug af akkordtoner), herefter noteres becifringer + "*simile*" - forkortet *sim.*
- Fordobling af stemmer fra øvrige ensemble
- Specifikke beliggenheder

### 2.3.2 Becifringsnotation

Mest udbredt er becifringsnotation, der benyttes til:

- Ad lib. passager: 1) akkompagnement til improviserede soloer 2) til passager, hvor karakteren af akkordrytmen og -beliggenheden er ukritisk eller indlysende (fx efter et par taktters noteret, "stiliseret" akkordbrydning/rytmisering) - det er vigtigt at sikre sig, at der plads til den frihed som pianisten/guitaristen hermed får - ellers noteres flere detaljer. Becifringerne noteres over systemet, i systemet skrives *skråstreger* - én for hvert slag i takten
- Grundrytmen noteres "stiliseret" i 1 - 2 takter (m. nodehoveder fra 2.-4. linie) - derefter ad lib. - notér "*sim.*" Grundrytmen kan evt. udgøres af noteret akkordbrydningsfigur (se 2.3.1 Nodenotation ovenfor).
- Akkorder uden angivelse af beliggenhed m. specifik rytme ang. (m. nodehoveder fra 2.-4. linie og becifringerne noteres over systemet).
- Der kan evt. angives "top note of voicing"

## 3. Alm. udbredt notationspraksis

Se eks. 5.5. ff. - s.44 - 53.

## Rytmegruppens instrumenter.

## 5.5. Trommesættet.

En entydig standard vedrørende trommesættets notation findes ikke, men i det følgende anvendes en notationsmåde, der er almindelig udbredt og dermed umiddelbart forståelig. Udover slagtojsnøgler, kan der også anvendes F-nøgle uden faste fortegn.

Eks.5.5.2.

a. 

b. 

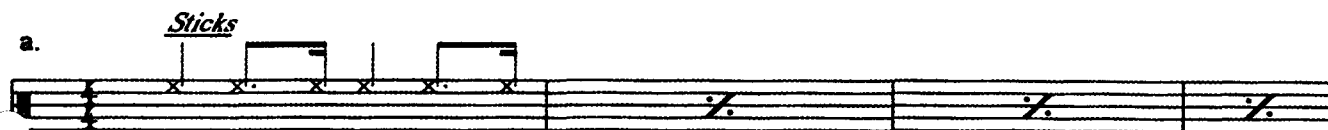
c. 

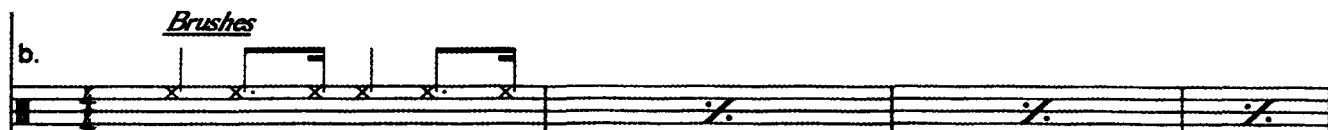
Det grafiske overblik er vigtigt ved al notation, også trommenotation, og det opnås ved at lade den mindste underdeling bestemme placeringen af de andre noder i et tostemmigt system, hvor de med hænderne spillede instrumenter har hal sen opad, og de med fødderne spillede instrumenter har hal sen nedad. Se eks.5.5.2.a.


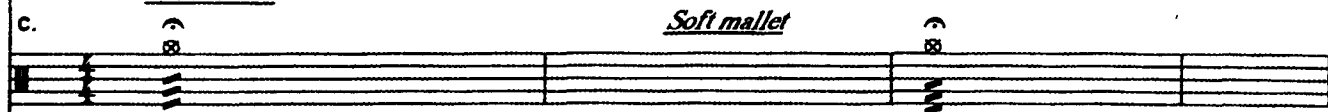
Enstemmig notation, der er acceptabel under forudsætning af en grafisk overskuelighed, ses undertiden, men anbefales ikke. Se eks. 5.5.2.b.+c.

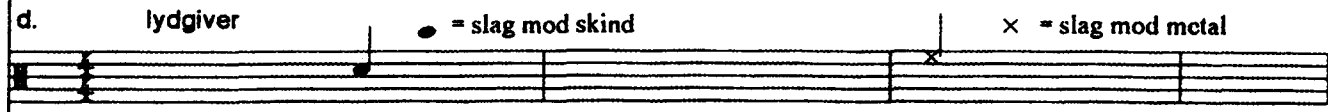
Ved trommenotation er der mulighed for angivelse af slagredskab (eng. "beater") samt lyd giver (skind, metal, etc.).


Eks.5.5.3.

a. *Sticks* 

b. *Brushes* 

c. *Hard mallet*  *Soft mallet* 

d. lyd giver  ● = slag mod skind      × = slag mod metal

e. uspecificeret ang. af rytmisk figur: 

Notation af trommesættets enkle dele.

Eks.5.5.4. Hi-hat

*Hi-hat* +      ° +      °      åben hi-hat:      eller      °  
*Hi-hat*      lukket hi-hat:      eller      +  
 spillet med foden:      evt.:

Eks.5.5.5 Bækken (Cymbal)

a. *ride*  
 udæmpet *ride*      dæmpet *choke*  
 c. udæmpet *crash*      dæmpet *crash*

Eks.5.5.6 Tom-tom'er

*Toms*  
 (evt. notation)

Tom-tom'er noteres sjældent; overlades til trommeslagerens ekspertise. (Se afsn. 5.6.)

Eks.5.5.7. Lilletromme (Snare)

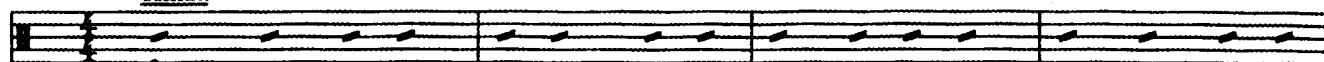
R.S.      R.C.      R.C.      evt. notation af rim click  
 R.S. (rim shot)      R.C. (rim click)  
 hvirvel      (roll)      pp      ff

**5.6. Notation af trommerytmer.**

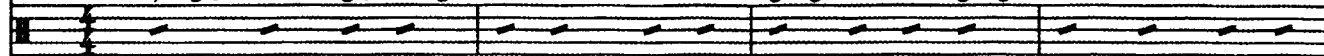
Ved trommenotation tilstræbes en angivelse af grundrytmens art, tempo og karakter, samt evt. en angivelse af de vigtigste bestanddele af grundrytmen. Dette sidste anvendes, hvor grundrytmen ikke på forhånd er kendt eller klart defineret. Desuden kan det vigtigste trommeinstrument angives. Trommeslageren vil så selv udføre det angivne i overensstemmelse med spillemåden på trommesættet, og tilføje ekstra slag og små fills for at gøre rytmen levende og varieret. Kun sjældent noteres et fuldstændigt nodebillede, med præcis angivelse af alle slag. Undlad at notere fills og rytmiske variationer, det er kun generende for læsningen! Taktslagene noteres i hver takt, dels for at angive at grundrytmren skal spilles, dels for at tjene til grafisk orientering i takten.

Eks.5.6.1.

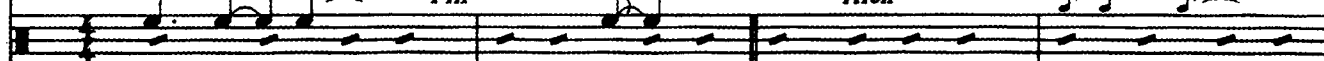
a. Time

*swing.**Hihat.**mf*

b. Markeringer

*(Tpt's)*

c. Fill in

*Fill (Toms)*d. *Kick**ff*

Angivelse af grundrytme (time) evt. med rytmiske markeringer o.lign. (eks.5.6.1.). Der kan skelnes mellem markeringer, der er noteret over systemet og markeringer, der noteres i det øverste mellemrum. Markeringerne over systemet indikerer rytmiske markeringer i andre af orkestrets sektioner (med angivelse af hvilken, til trommeslagerens orientering), mens markeringerne inden for systemet udføres af trommeslageren selv.

Fill-in's noteres normalt uden nærmere angivelse af de enkelte slag, evt. kan trommeinstrumentet angives (eks.5.6.1.c.). Et oplæg til f.eks. en bigband tutti-passage angives med "kick" (eks.5.6.2.d.).

**2-stemmig trommenotation.**

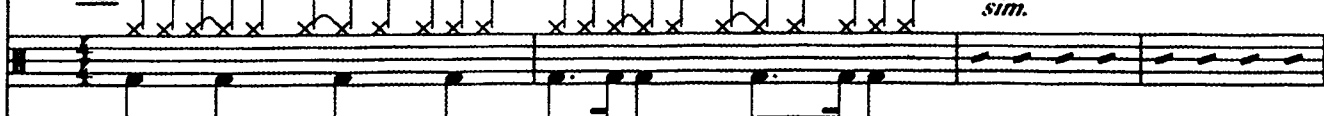
Er meget udbredt, bl.a. inden for bigband genren.

Eks.5.6.2. 2-stemmig notation

a.

*Swing**brushes**sim.*

b.

*samba feel**ride**sim.*

c. rytmisk figur



**3-stemmig trommenotation.**

Anvendes, hvor mere specifik angivelse af trommerytmen ønskes; f.eks. ved skellen mellem forskellige funk rytmer. M.h.t. notation af pauser er det op til et skøn om man vil notere alle pauser, eller kun notere de pauser der kræves for at bevare det grafiske overblik. (eks.5.6.3.a.+b.). Ofte lader man stortrommen følge bassen (eks.5.6.3.c.).

Eks.5.6.3. 3-stemmig notation

Til brug ved transkription eller helt specifik notation af tommerytmer, kan det blive nødvendigt med et "drum map" eller "set-up", d.v.s. en nøjagtig angivelse af hver enkelt trommeinstrument, deres placering i systemet, evt. et specielt nodehoved etc. Her er det klogest at tage udgangspunkt i notationsmåden i eks.5.5.1 og så tilføje det, der måtte mangle.

Eks.5.6.4.

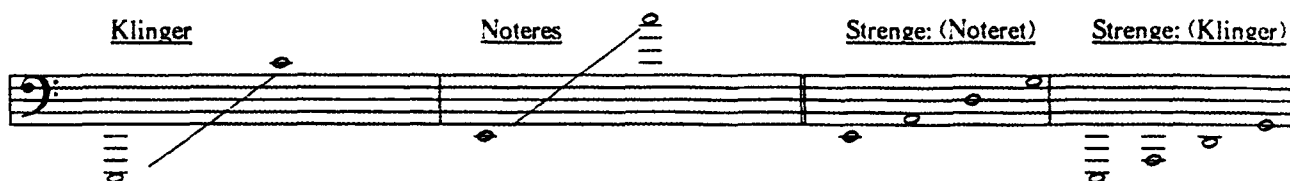
Hihat	Bækken	Tom-tom'er	Lilletromme	Stortromme
lukket	open	ride	crash	
		china	side	snare on/off
			floor	



### 5.7. Kontrabas - el-bas.

Basfunktionen varetages som regel af kontrabas eller el-bas (bas-guitar); de har mange lighedspunkter, hvad angår omfang, transponering etc. Bemærk: kontrabas og el-bas noteres altid (også i C-partiturer) i transponeret notation, d.v.s. klingende en oktav under det noterede.

Eks.5.7.1.



Elbassen findes med bånd (eng.: *fretted*) og uden bånd (*fretless*). Det øvre omfang er variabelt, og afhænger på el-bassen (med bånd) af antallet af bånd (19-24), på kontrabassen og båndløs el-bas af den instrumentale færdighed.

Af såvel kontrabas som el-bas findes mange forskellige varianter, m.h.t. antal strenge stemning etc. Der findes kvintstemning, nedstemt E-streng eller evt. 5-strengede basser. Disse specialtilfælde skal man kun skrive for, når man har et personligt kendskab til udøveren.

Kontrabassen anslås enten med fingrene (angives: *pizzicato*, *pizz.*) eller stryges med bue (angives: *arco*). I rytmisk musik angives anslag med fingerene (*pizz.*) normalt ikke, ønskes strengene strøget, angives *arco*; dette i modsædsætning til symfonisk musik, hvor strengene normalt stryges.

Eks.5.7.2.



El-bassen kan anslås med fingrene, evt. med tommelfingeren, eller anslås med plektrum. Dette kan evt. angives, men overlades normalt til bassistens ekspertise.

**Notation af kontrabas / el-bas.**

Der kan noteres udskrevne basgange eller der kan noteres becifringer, evt. med angivelse af stilart. (se eks.5.7.2.+3.)

Eks.5.7.3.

a. *Bossa Nova*

Cm7      B<sup>b</sup>m7      E<sup>b</sup>7      A<sup>b</sup>Δ7      Dm7<sup>b5</sup>      G7

Evt. kan man angive et bud på en basgang over den givne akkord, som rettesnor for bassisten (sample bassline).

Eks.5.7.4. *Funk shuffle*

9 Asus4      *sim.*      9 Gsus4      9 Fsus4

(sample bassline)

Becifringer og basgange kan kombineres, men kombinationen af becifring og rytmenotation (som ses i guitar- og pianostemmer) bør undgås og erstattes af en nedskreven basgang.

Eks.5.7.5. *Swing*

Fm7      B<sup>b</sup>7

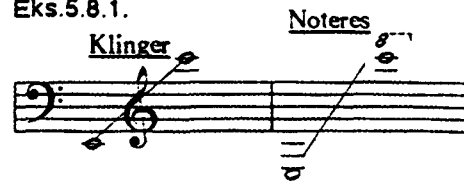
### 5.8. Guitar.

Guitarer findes i utallige varianter, der dels kan deles op efter forskellige strengeantal(I), dels i akkustiske og elektriske typer(II).

- I. a. 6-strengede  
b. 12-strengede

eks.5.8.1. Bemærk vedrørende notation: guitar notes altid (også i C-partiturer) i transponeret notation, d.v.s. klingende en oktav under det noterede.

Eks.5.8.1.



Eks.5.8.2. Strengene på 6-strengt guitar.



Eks.5.8.3 Strengene på 12-strengt guitar.



II. a. Akkustiske guitarer:

1. Spansk guitar - nylon strenge
2. 6-strengt guitar (Western o.lign.) med stålstrenge.
3. 12-strengt guitar - stålstrenge

b. Elektriske guitarer: 1. Halvakkustiske (med resonerende dæk)

2. Blokuitarer.
3. 12-strengt elektrisk.
4. Andre typer.

Gitarens strenge anslås med plektrum (det mest almindelige) eller med fingrene. Dæmpede noder kan noteres, og anslagsretningen af strengene (op/ned) kan angives.

Eks.5.8.4. *Med funk*

**Notation af guitarstemmer.**

Normalt noteres enten entonige melodier (stemmer) eller becifringer. Becifringerne kan angive et akkompagnement i den givne stilart, eller de kan følge en given rytmisk figur.

Eks.5.8.5.

*w/sax*

Eks.5.8.6.

*Bossa Nova*

Am7                      Gm7    C7                      FΔ7                      Bm7<sup>b5</sup>    E7

Eks.5.8.7.

*Med.up Swing*

Cm7                      Bm7    B<sup>b</sup>m7    E<sup>b</sup>7                      A<sup>b</sup>Δ7    D7<sup>#9,#11</sup>    D<sup>b</sup>Δ7

Egentlige udskrevne guitarstemmer fordrer et indgående kendskab til gitaren, og bør begrænse sig til noterede treklange o.lign.; ved notation af gentagne akkorder, anvendes notation som i eks. 5.8.8.

Eks.5.8.8.

Melodiske linier og becifringer kan forekomme i den samme stemme, og akkordernes meloditone (den øverste) kan også noteres (angives: *Top note of voicing*).

Eks.5.8.9.

*Top note of voicing*

B<sup>b</sup>m7    E<sup>b</sup>7                      B<sup>b</sup>m7    B<sup>b</sup>o7                      A<sup>b</sup>9<sup>6</sup>

### 5.9. Piano - El-piano - Synthesizer.

Udviklingen indenfor keyboard-instrumenter foregår utrolig hurtigt, og mulighederne inden for dette område kan ikke medtages her. Omfanget af de forskellige keyboard-instrumenter varierer meget, især hvor der er tale om synthesizerere/samplere, der imiterer akkustiske instrumenter (og dermed deres omfang).

Notationen bør omfatte angivelse af: Instrument (piano, el-piano, orgel etc.)

og evt. specifik klang-type (strings, harpsichord, synth-brass el.lign) eller evt. fabrikat og model (Minimoog, B3-organ, DX7 harmonica o.lign.).

### 5.10. Piano - el-piano - imiterede/sampled keyboardinstrumenter.

Udskrevne stemmer eller becifringer eller kombinationer heraf udskrives enten i et enkeltssystem eller i et dobbeltsystem.

#### Notation i et enkelt system.

Eks.5.10.1.

**PIANO** *Swing*

Dm7 Cm7 F7 B<sup>b</sup>Δ7 <sup>b5</sup>Em7 A7

Eks.5.10.2.

**ELECTRIC PIANO**

Cm7 Bm7 B<sup>b</sup>m7 E<sup>b</sup>7 A<sup>b</sup>Δ7 D7 <sup>#9,#11</sup>D<sup>b</sup>Δ7

Eks.5.10.3

**DX7 RHODES**

Bm7 Am7 D7 GΔ7 D<sup>b</sup>7 <sup>#9,#11</sup>CΔ7

Eks.5.10.4. (lead sheet)

**PIANO** *Rubato*

Dm7 Cm7 F7 B<sup>b</sup>Δ7 E7 <sup>#9,#11</sup>E<sup>b</sup>Δ7

Eks.5.10.5 *Slow rock*

**RHODES** *G* *eller evt.:* *G7* *C*

#### Notation i dobbeltsystem.

Eks.5.10.6.

**PIANO**

*mp*

Ra Ra Ra Ra \*

Eks.5.10.7.

**PIANO**

*Swing*

Am7 D7 Gm7 C7 FΔ7/C

Eks.5.10.8.

**DX7 RHODES**

*Lazy latin*  
Bm7

Am7 D7 GΔ7 D<sup>#9,#11</sup>7 CΔ7

Eks.5.10.8. kan noteres fuldt ud, f.eks. som i eks.5.10.9.

Eks.5.10.9.

**DX7 RHODES**

*Lazy latin*  
Bm7

Am7 D9 GΔ7(9) D<sup>#9,#11</sup>7 CΔ7

Eks.5.10.10. (lead sheet)

**PIANO**

*Rubato*

Dm7 Cm7 F7 B<sup>b</sup>Δ7 E7<sup>#9,#11</sup> E<sup>b</sup>Δ7

### 5.11. Andre imiterede/samplede keyboardinstrumenter.

En blæser- eller strygersektion noteres i enkelt- eller dobbeltsystemer efter behov. Op til tre systemer med hver sin keyboard-lyde må anses for overskueligt, forudsat at der er tre keyboards til rådighed, spillet af den samme musiker.

Eks.5.11.1.

**SYNTH-BRASS**

## 8. Eksempler på notation – partitureksempler

### 8.1 Jazz (udgivne partiturer)

- s.57:

- Basie Straight Ahead (Sammy Nestico)<sup>12</sup>
- Three and One (Thad Jones)<sup>13</sup>

- s. 58-59:

- Hay Burner (Sammy Nestico)<sup>14</sup>

### 8.2 Rock (transskriptioner)

#### a) Lille Føl (arr. Maria Bramsen)

– s.55

Transskription fra ”Åh Abe!” Columbia 474873 2 (SONY MUSIC / DR)

#### b) I feel good (James Brown)

– s.56

Her noteret i partitur med forlæg i transskription<sup>15</sup> vha. pædagogisk notationsform<sup>16</sup>.

---

<sup>12</sup> Wright s.13

<sup>13</sup> Wright s.58

<sup>14</sup> Wright s.30ff

<sup>15</sup> Efter Haastrup, s.193-195

<sup>16</sup> Notation med angivelse af de aktuelle ostinater for de forskellige instrumenter i de indgående formled samt formangivelse.

# Lille Føl

- fra "Åh Abe"

Trad./arr. Maria Bramsen

Med. slow rock  
1/2 x feel

Vok. \_\_\_\_\_

Pno. \_\_\_\_\_

Gui. \_\_\_\_\_

Bas. \_\_\_\_\_

Dr. \_\_\_\_\_

Perc. \_\_\_\_\_

fills Cm blues

fills Cm blues

Hi Hat

shaker

sim

tacet 1. x

1 2 3 4 5 6 7 8

Tacet 3. x

Lil - le føl ved du hvad du kan sag - tens etc.

C D G/B G G/B C Dm Dm<sup>7</sup>/G Am<sup>(add9)</sup> C<sup>(add9)</sup>/E Fmaj<sup>7</sup> F/G G

solo 3. x  
changes col piano

comp. sparsely / solo 3. x

3. x ride

(4) (8) (11)

9 10 11 12 13 14 15 16 17 18 19

55



# BASIE - STRAIGHT AHEAD

by Sammy Nestico

**later on blues changes**  
 $J = 200$  (4 bars = 5 seconds)

**unison, not octaves for lighter effect**

**FIRST 8**

**later on blues changes**

# THREE AND ONE

by Thad Jones

**MEDIUM SWING (♩ = 100)**

**this melody in bass breaks into triadic harmony**



# HAY BURNER

by Sammy Nestico

Easy Swing (♩=152)

Bass

Drums

*mf* (CLOSED SOLN CYM.)  
(S.O. - RIM SWAY)

## A FIRST 8

1st Alto

Bass

Drums

*mf*

## B

1st Alto

tb. 1st

Bass

Drums

*mf*

saxes into 2 parts

## C BRIDGE

1st Alto

tp 1st

tb 1st

Bass

Drums

*f* (RIDE CYM. - HEAVY BACK BEAT)

trombones in 4-part close voicing

## D LAST 8

1st Alto

tp 1st

tb 1st

Bass

Drums

*mf*

(CLOSED SOLN CYM.)  
(R.S.)

**SECOND CHORUS**

cag turnaround extends phrase      fill melody based on last phrase

1st Alto

tp 1st

tb 1st

Bass

Drums

**SECOND 8**

Basil's recorded version differs

tutti

Bass

Drums

**BRIDGE**

(Sax: soli)

1st Alto

tp 1st

Bass

Drums

(TRPTS: PLUNGER) WA WA WAP! (TRPTS: OPEN)

**LAST 8**  
(on bridge changes)

1st Alto

tb 1st

Bass

Drums

**TRANSITION**

(G)

1st Alto

tb 1st

Bass

Drums