

## Trestemmig melodisats

To af de grundlæggende satsmæssige principper for udformningen af melodisats er som tidligere anført *parallelføring* og *afsmitning af melodiens akkordfremmede toner* jf. Tostemmig melodisats, s.64. Disse principper gælder således også for trestemmig melodisats, nedenfor vil princippernes hovedlinier blive trukket op i relation til trestemmighed.

### 1. Parallelbevægelse

Parallelbevægelse kan deles op i to grundlæggende forskellige kategorier:

1. *Absolut* (eller *real*) parallelbevægelse – karakteriseret ved konstant intervalstørrelse mellem hvert stemmepar.
2. *Skalamæssig* (eller *modal*) parallelbevægelse – parallelbevægelse, hvor hver stemme gennemløber den *samme* skala. Skalaerne, der gennemløbes, kan dels op i forskellige typer:
  - a. *Diatoniske skalaer* (her kan man evt. tale om *tonal* parallelbevægelse)
  - b. *Skalafragmenter* (primært *hexatone* og *pentatone* skalaer)
  - c. *Symmetriske skalaer* (skalaer, hvor en eller flere af skalaens transpositioner er lig med en af skalaens omvendinger, som fx en heltoneskala)<sup>41</sup>.
  - d. Andre skalatyper.

#### 1.1 Absolut parallelbevægelse

Fig. 78. Treklange i omvendning og kvartakkorder



Overstemme: F dur skala

F dur skala

F mol blues skala

#### 1.2 Diatonisk parallelbevægelse

##### 1.2.1 Treklange

Til parallelbevægelse af treklange benyttes fortrinsvis *omvendinger* – sjældnere grundakkorder. Mest udbredt er måske brugen af sekstakkorder, det såkaldte *fauxbourdon*. Dog findes parallelførte grundakkorder hyppigt anvendt inden for visse, nyere rytmiske stilarter, samt når melodien er i understemmen.

Fig. 79 Treklange – grundform og omvendinger gennem F dur skala



– fauxbourdon

<sup>41</sup> Denne type skalaer betegnes også *cykliske* skalaer samt *ikke fuldt transponerbare* skalaer..

## Andre akkordstrukturer

Ofte anvendte muligheder er kvartakkorder samt cluster-klange

Fig. 80 Kvartakkorder samt cluster-klange gennem F dur skala



kvartakkorder      semichord/  
- forstørret kvart      firklangsfragment      cluster  
i 4. akkord

### 1.3 Parallelbevægelse gennem andre skalaer

#### 1.3.1 Hexatone og pentatone skalaer

Fig. 81 Parallelbevægelse gennem dur -7 skala samt pentaton skala



G dur -7 skala

G dur pentaton skala

Den trestemmige parallelbevægelse gennem den hexatone dur -7 skala er et vigtigt udgangspunkt for trestemmig melodisats, især med etnisk præg – vokalt såvel som instrumentalt. Skalaen er endvidere tvetydig, idet fx en G-dur -7 skala består af de samme toner som en C-dur -4 skala.

#### 1.3.2 Symmetriske skalaer

Fig. 82 Parallelbevægelse gennem heltone og ottetone skala



C heltone skala

G ottetone skala (1/1 - 1/2)

## 2. Afsmitning af gennemgangstoner

En bevægelig melodi vil gennemløbe akkordtoner samt i forskellig grad gennemgangstoner, jf. Trestemmig melodisats, s.64. samt Afsmitning af gennemgangstoner, s. 68.

Udformningen af understemmerne f.eks. gennemgangstonerne kan være

- 1) akkordisk betinget, dvs. understemmerne følger akkorden eller
- 2) lineært betinget, dvs. at understemmerne følger melodien – der bliver tale om afsmitning.

Derudover kan der være tale om *delvis afsmitning*, dvs. at melodibevægelsen følges i nogle stemmer, mens andre holder sig til akkordtonerne.

### 2.1 Afsmitning og frasering

Som det fremgår af side 89, eks.3 medfører udformning af 2.stemme med delvis afsmitning tonegentagelser, som principielt ikke kan fraseres legato. *Passager med legato frasering bør derfor udformes med mindst mulig brug af tonegentagelse.*

## 2.2 Ingelf eksempel – Side by side – anvendelse af afsmitning

1. Ingen afsmitning
2. Diatonisk afsmitning/parallelføring ved diatonisk gennemgangstone, kromatisk afsmitning/parallelføring ved kromatisk gennemgangstone
3. Delvis afsmitning, som 2)
4. Blandet fuld og delvis afsmitning, som 2)

Fig. 83<sup>42</sup>

1. Understæmmorna **spelar samma ackordtoner** till både den ackordfrämmande tonen och upplösningstonen. Tonupprepnin blir följden av denna teknik. (Alternativt kan man låta understæmmorna ligga kvar.)

2. **Parallellföring utnyttjas** så att de båda understæmmorna följer med i melodins rörelser.

3. De båda **teknikerna kombineras** så att en understæmma parallellförs, medan den andra spelar en ackordton. Den stæmma som kan bilda en passande parallellföring i terser eller sexter med melodin gör rörelsen.

4. Den ackordfrämmande tonen **harmoniseras** med ett passande och till huvudackordet närbesläktat ackord, d.v.s. ackord på kvint (upp eller ned) eller kromatiskt avstånd. Om låten går i C-dur och huvudackordet är G7, så blir ackorden D eller C.

Yderligere eksempler på trestemmig melodisats med mere eller mindre afsmitning ses i eksempler på s.90 – jf. opgave i Ingelf 1992, s.35.

<sup>42</sup> Ingelf 1992, s.33

# - trestemmig melodiføringsats

- jf. opgave Ingelf 1992, s.35.

## Ain't she sweet

Musical score for 'Ain't she sweet' in 4/4 time. The score consists of two systems of piano accompaniment. The first system has a treble and bass clef with a key signature of one flat (Bb). The second system has a treble clef with a key signature of one flat. Chords are indicated above the notes.

Chords: C, Ab7/Eb, Dm7, G7, C, Ab7/Eb, Dm7, G7, C, E7, A7, D, D7, G7, C.

## Side by side

Musical score for 'Side by side' in 4/4 time. The score consists of two systems of piano accompaniment. The first system has a treble and bass clef with a key signature of two sharps (D major). The second system has a treble clef with a key signature of two sharps. Chords are indicated above the notes.

Chords: D, G, D, D, G, D, G, G#dim7, D, B7, E7, A7, D.

## White Christmas

Musical score for 'White Christmas' in 4/4 time. The score consists of two systems of piano accompaniment. The first system has a treble and bass clef with a key signature of one flat (Bb). The second system has a treble clef with a key signature of one flat. Chords are indicated above the notes.

Chords: C, Bb7, A7, Dm7, F#7, G7, Dm7, G7, C.

## Ain't misbehavin' - bridge

Musical score for 'Ain't misbehavin' - bridge' in 4/4 time. The score consists of two systems of piano accompaniment. The first system has a treble and bass clef with a key signature of two flats (Bb major). The second system has a treble clef with a key signature of two flats. Chords are indicated above the notes.

Chords: Cm, Ab7, Cm, C7, Bb, Bdim7, Bdim7/C, Cm7, Bb/F, F#dim7, Gm7, C7, F7, Bb7, Cm7, F7.

### 3. Retningslinier vedrørende udformning

#### 3.1 Skift mellem omvendinger

Som Fig. 84 viser, gælder det ofte om at finde et passende sted at skifte fra en omvendning til en anden – her på 4-slaget i t.1. I anden halvdel af passagen gennemføres parallelbevægelsen ikke.

Fig. 84

Fig. 84 shows a piano accompaniment with a melody line. The chords are Dm7, G7, Cdim7 Cmaj7, and Cdim7 Cmaj7. The melody line starts with a wide interval and then narrows.

Ved melodier med stor ambitus kan der i højt beliggende passager anvendes spredt beliggenhed (som antydnet i Fig. 85, t.4), men ofte vil man foretrække at fortsætte i tæt, hvis det kan lade sig gøre.

#### 3.2 Skift mellem tæt og spredt beliggenhed

Fig. 85. Jobim: Wave.

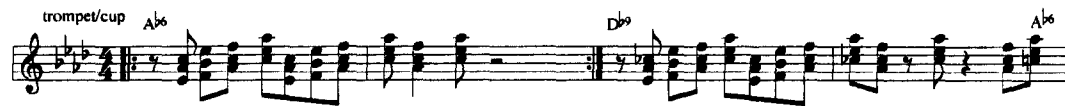
Fig. 85 shows a piano accompaniment with a melody line. The chords are Dm7, G7, Dmaj7, Bbdim7, Am7, D7(b9), Gmaj7, C9, F#13, F#7+, B9sus4, B7(b9), E9, and E9sus - E9.

etc.

## 5. Diverse eksempler, Rytmisk

### 5.1 Instrumentale eksempler

Fig. 89 Ellington: Harlem Air Shaft



#### 5.1.1 Mancini eksempler.

Her findes ingen eksempler af denne satstype!

#### 5.1.2 Andre eksempler:

s.94 Bill Dobbins: Minor D. (Dobbins Ex 16+17)<sup>46</sup>

s.95 Bill Dobbins: Blues for Barry. (Dobbins Ex 20)<sup>47</sup>

---

<sup>46</sup> Dobbins, s.51 + 53.

<sup>47</sup> Dobbins, s.59.

Example 16

# Minor D

Medium Jazz Tempo

Bill Dobbins

Dm7 D7alt.

Gm7 Dm7

Bb7#11 A7alt. Dm7 Eb7 A7+ Dm7

D.C. al Coda

Dm7 Eb7 A7+ Dm7 G7,13

Suggested orchestration:  
 1st voice: trumpet, flugelhorn or alto sax  
 2nd voice: tenor sax  
 3rd voice: trombone or baritone sax

© 1986 by advance music, Veronika Gruber GmbH

The voice leading is smooth throughout. The harmonization techniques are shown below the staff. The following abbreviations are used.

- inv. – inversions of the same voicing
- d.p. – diatonic parallelism
- c.p. – chromatic parallelism
- ton. – tonicization
- l.a. – linear approach

Example 17

# Minor D

Medium Jazz Tempo

Bill Dobbins

Dm7 D7alt.

Gm7 Dm7

Bb7#11 A7alt. (Eb7#11) Dm7 Eb7 A7+ Dm7

D.C. al Coda

Dm7 Eb7 A7+ Dm7 G7,13

Suggested orchestration:  
 1st voice: trumpet, flugelhorn or soprano sax  
 2nd voice: alto sax  
 3rd voice: trombone or tenor sax

© 1986 by advance music, Veronika Gruber GmbH





## 5.1.3 Vejledning til harmonisering af blueskala

- HARMONISERING AF BLUESSKALA – MÅLTNER/LEDETONER, side 97.

Vejledningen vedrører bluesmelodik over en C7 akkord. Den viser harmoniseringen af de toner, der inden for bluesmelodik kan fungere som akkordtoner – her benævnt måltone - samt de ledetone, der kan forbinde sig trinvis til måltonerne.

Den første måltone i oversigten er c<sup>2</sup>, som ses harmoniseret på tre forskellige måder: a), b) og c).

Måltonen kan forbindes trinvis til og fra ledetone, disse er noteret neden under måltonen; harmoniseringen af ledetonerne er betinget af, hvilken harmonisering a), b) eller c) der er valgt. Er der fx valgt harmonisering a) af måltone, er harmoniseringen af ledetonerne noteret nedenunder i a)-kolonnen.

Dette resulterer i følger af måltone og ledetone samt harmonisering af disse, som det ses i Fig. 90:

Fig. 90. Harmonisering af måltone/ ledetone i bluesmelodik

- måltoneernes akkordtonemæssige funktion er på s.97 indcirklet – her er vist resultatet af ledetonebevægelser omkring *grundtonen*.

The figure displays three examples (a, b, and c) of harmonizing the blues scale. Each example consists of a melody line (måltone) and a bass line (ledetone) for three different lead tones (1. ledetone, 2. ledetone, and 3. ledetone). The notation includes treble and bass clefs, notes, and chords. The first example (a) shows the first lead tone (C2) and its harmonization. The second example (b) shows the second lead tone (D2) and its harmonization. The third example (c) shows the third lead tone (E2) and its harmonization. The notation is arranged in three rows, each with a melody line and a bass line, and three columns corresponding to the three examples.

Et eksempel på anvendelsen af retningslinjerne vedrørende bluesmelodik ses på s.98.

## 5.2 Vokale eksempler

Se Tveit, Ex 45 – 55 + Ex 63.

# HARMONISERING AF BLUES-SKALA - MÅLTONER/LEDETONER

3-stemmig blokharmonisering

1 Harmonisering af måltoner/ledetoner

1 Måltoner

Ledetoner

a) b) c)

b3 Måltoner

Ledetoner

3 Måltoner

Ledetoner

b5 Måltoner

Ledetoner

5 Måltoner

Ledetoner

6 Måltoner

Ledetoner

7 Måltoner

Ledetoner

Løsningsforslag

Tæstemin blokharmonisering

The image displays a musical score for 'Tæstemin blokharmonisering', consisting of ten staves of music. The notation is in treble clef with a key signature of one flat (B-flat). The score includes various chords and rhythmic patterns:

- Staff 1:** Labeled '1 8va' and 'C7'. It features a melodic line with a triplet of eighth notes.
- Staff 2:** Labeled '2' and 'D7'. It features a melodic line with a triplet of eighth notes.
- Staff 3:** Labeled '3' and 'E $\flat$ 7'. It features a melodic line with a triplet of eighth notes.
- Staff 4:** Labeled '4' and 'E7'. It features a melodic line with a triplet of eighth notes.
- Staff 5:** Labeled '5' and 'B7'. It features a melodic line with a triplet of eighth notes.
- Staff 6:** Labeled '6' and 'F7'. It features a melodic line with a triplet of eighth notes.
- Staff 7:** Labeled '7' and 'E7'. It features a melodic line with a triplet of eighth notes and several other triplets.
- Staff 8:** Labeled '8' and 'F7'. It features a melodic line with a triplet of eighth notes.
- Staff 9:** Labeled '9' and 'F7'. It features a melodic line with a triplet of eighth notes.
- Staff 10:** Labeled '10' and 'G7'. It features a melodic line with a triplet of eighth notes and several other triplets.