

Notation af trommesæt i Sibelius 4

- af Anders Müller

Vedr. tasteanvisninger:

- Tastaturgenveje angives ned for i []
- Alle tal tastes på QWERTY-tastaturet med mindre det med ”Num” er angivet, at det er det numeriske tastatur (”regnemaskinen”), der skal bruges.

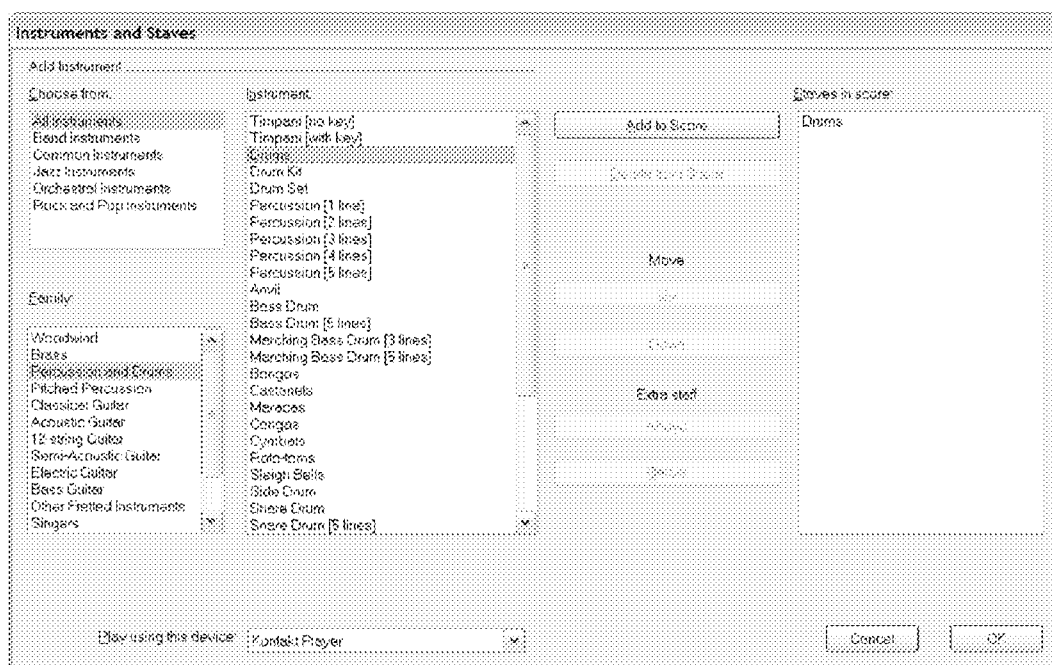
Man kommer ud af en funktion ved at taste [ESC] – evt. flere gange.

1. Vælg et trommesystem

Det er vigtigt, at trommesystemet er sat op til trommenotation. (Det er ikke nok at ændre navnet på et tilfældigt system til ”Trommer”). Dette gøres enklest ved at følge nedenstående anvisninger.

- Vælg ”Instrument and Staves” fra Layout menuen eller tast [I] - dialogboksen Instrument and Staves fremkommer.

Figur 1



- Vælg ”Drums” og klik ”Add to score” [Alt A]
- Vælg ”Kontakt Player” nederst, hvis du ønsker at trommelydene afspilles korrekt¹
- Klik OK [Return]

(Navnet på systemet kan senere ændres, om ønsket).

Der vil normalt være flere instrumenter i partituret, men for tydelighedens skyld nøjes vi her med trommer.

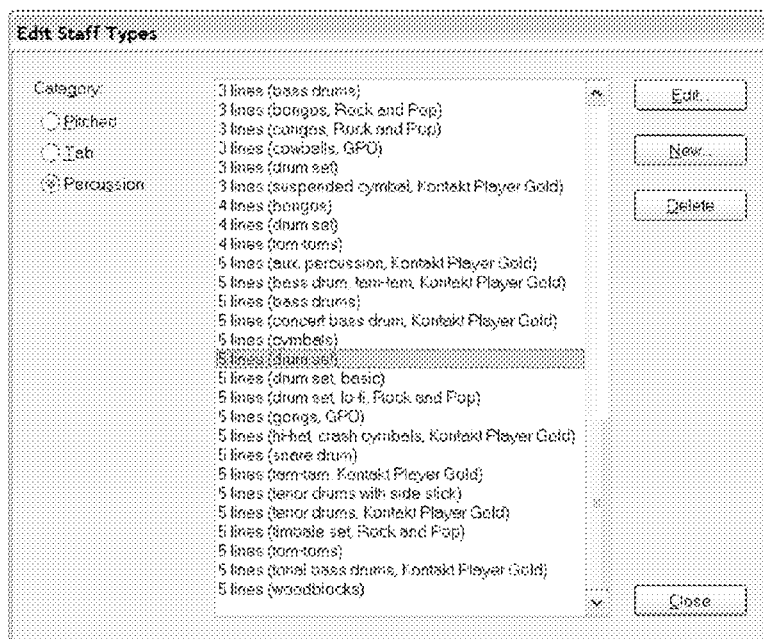
¹ Hvis Kontakt Player er installeret og valgt, afspilles de tilsvarende lyde korrekt (stortromme, bækken etc.).

1.1 Halsene skal vende opad

Først skal vi sørge for, at halsene i trommesystemet kommer til at vende opad, uanset hvor nodehovedet er placeret i systemet.

- Marker en takt i trommesystemet ved at klikke på den
- Vælg *House Style* menuen [Alt S]
- Vælg *Edit staff types* [Y] - dialogboksen Edit Staff Types fremkommer.
- Vælg *Percussion* [S], hvis det ikke allerede er valgt – se Figur 2.

Figur 2



- Klik på *Edit* [Alt E].
- Vælg fanebladet *Notes and Rests* i *Staff Type* dialogboksen², der fremkommer
- Vælg *Always Up* under *Stem directions* nederst i vinduet.
- Klik OK [Return]
- Klik Close.

Vi skal senere vende tilbage til *Staff Type*-vinduet mhp. at kontrollere notationen af trommesættes enkelte dele

² Se Figur 11

2. Notation af trommerytmer

Nu vil vi gå i gang med at notere en standard trommerytme, spillet på hihat, lilletromme og stortromme, regnet fra oven - se Figur 3.

Figur 3



NB! Tromme- og percussionsystemer med 5 linier i Sibelius læses med en G-nøgle!

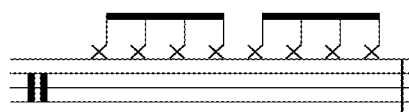
Det mest effektive er, at starte med underdelingerne, altså 1/8'ene i hihat'en.

- Vælg 1/8 [Num 3] og klik på nodesystemet, hvor den skal placeres – i dette tilfælde g² – marker noden, fx ved at gå tilbage til den [←]
- Tast [Shift+Alt 1] for at vælge et x-nodehoved; det svarer til notationen af hihat'en.

Det er en vigtig pointe, at trommelyden følger nodehovedtypen, som ændres ved at taste [Shift+Alt + QWERTY-tal (1-25)]

- Tast [R] syv gange (for at gentage noden) – flg. nodebillede bliver resultatet:

Figur 4



Nu skal stor- og lilletromme tilsættes:

- Vælg den første 1/8 ved at klikke på den.
- Tast [Shift 9] for at tilføje en tone en none under – nodehovedet bliver det samme som noden over.
- Tast [Shift+Alt 0] for at vælge et almindeligt nodehoved – nu er stortrommen på et-slaget noteret.
- Klik på hihat'en på to-slaget. Tast [Shift 5] for at tilføje en tone en kvint under – nodehovedet bliver det samme som noden over – det ændres som før ved at taste [Shift+Alt 0].
- Fortsæt på tilsvarende måde resten af takten, indtil nodebilledet svarer til Figur 3.

2.1 Tostemmig trommenotation

Undertiden ønsker man i trommestemmer at notere noder, der spilles med hænderne med halsene opad, og noder, der spilles med fødderne med halsene nedad.

Dette noteres i Sibelius ved at notere de noder, som skal spilles med fødderne i 2.stemme:

- Marker de noder, som skal spilles med fødderne – fx ved at klikke på dem, mens Control-tasten holdes nede.
- Tast [Alt 2]
- Pauserne kan fjernes ved at forlænge nodeværdien inden pauserne, så de forsvinder.

Det giver flg. resultat:

Figur 5

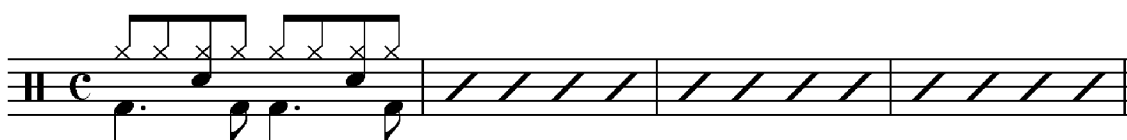


2.2 Fortsættelse af grundrytme

Videreførelsen af grundrytmen/groove'et, der er noteret i den første takt kan noteres med skråstreger – en for hvert slag.

- Sørg for, at arbejde i 1.stemme - dvs. blå nodehoveder
- Vælg 1/4 [Num 4] og klik på den midterste linie i nodesystemet (hvor skråstregen skal placeres) – marker derefter noden, fx ved at gå tilbage til den [←].
- Tast [Shift+Alt 3] for at vælge et skråstregsnodehoved uden hals; det svarer til notationen af taktslaget; bemærk, at der ikke er tilknyttet en lyd til skråstregen.
- Tast [R] tre gange (for at gentage skråstregen).
- Kopier takten med skråstreger efter behov. Dette gøres enklest ved at markere takten (klik i takten uden for noderne) og derefter med Alt-tasten nedtrykket at klikke, hvor takten skal indsættes – flg. nodebillede bliver resultatet:

Figur 6



En anden mulighed er anvendelsen af % - tegnet (come sopra):

- De takter, hvor % - tegnet skal vises, skal være tomme, dvs. indeholde en heltaktspause.
- Først markeres alle takter: 3dobbeltklik på en tom takt.
- Klik på *Properties*-ikonet eller tast [Ctrl+Alt P].
- Gå ind under *Bars* og rul ned til % - tegnet; herved fås flg. nodebillede:

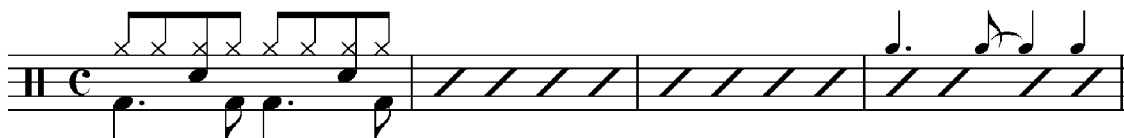
Figur 7



2.3 Indsættelse af stiknoder

En af fordelene ved skråstregerne er, at der kan indsættes stiknoder – *band cues* – over dem, der tydeligt angiver vigtige rytmiske elementer i det øvrige ensemble. Hvis blæserne fx har rytmen $\left| \downarrow \cdot \uparrow \downarrow \right|$ i fjerde takt, kan man i trommestemmen notere flg.:

Figur 8



- Vælg *voice 3* [Alt 3]
- Vælg punkteret 1/4 [Num 4] + [Num .] og indsæt noden på første slag ved at klikke lige over nodesystemet (g^2) – noderne i *voice 3* bliver gule!
- Vælg 1/8 [Num 3] og indsæt noden ved at klikke, hvor den skal placeres – noter en bindebue efterfølgende [Num Enter].
- Vælg 1/4 [Num 4] og indsæt de to sidste noder ved at klikke, hvor de skal placeres.

Stiknoderne skal noteres med mindre nodehoveder:

- Marker de gule noder, fx ved at klikke på dem, mens Control-tasten holdes nede.
- Tast [Alt+Shift 1+0] - nullet skal tages forholdsvis hurtigt efter ettallet.
- Tast [ESCAPE] for at komme ud af funktionen.

2.4 Indsættelse af uspecificerede rytmer

Figur 9



Ønskes indsættelse af uspecificerede rytmer – som i Figur 9 - gøres det på flg. måde:

- Vælg de ønskede nodeværdier og stemme (her 1.stemme) på det numeriske tastatur og indsæt hver valgt nodeværdi på h^1 med et venstreklik. (i eksemplet [Num 4] – klik h^1 ; [Num 3] – klik h^1 ; etc.).
- For at ændre nodehovedet: Marker alle de ønskede noder og tast [Alt+Shift 4].
- Nu skal halsen vende nedad: Tast [X].
- Tast [ESCAPE] for at komme ud af funktionen.

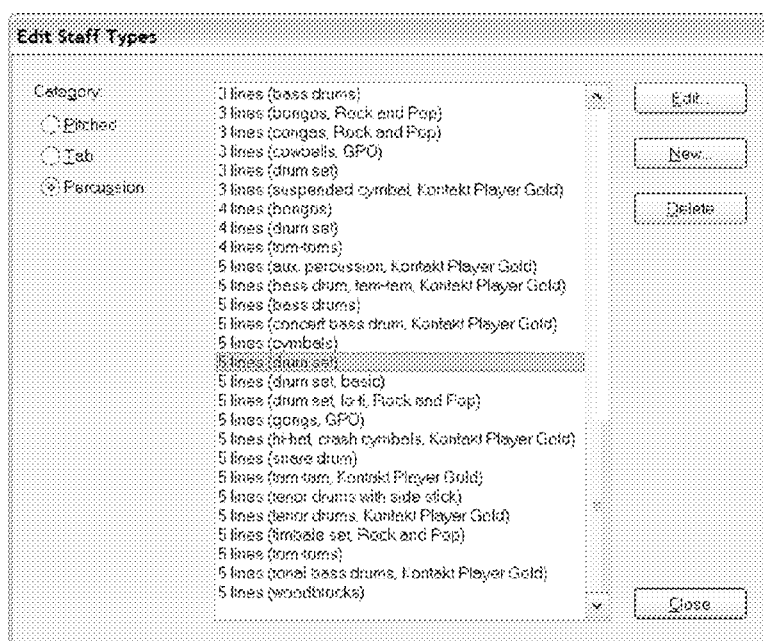
3. Notationen af de enkelte dele i trommesættet

Vi har indtil nu benyttet Sibelius' indbyggede *drum mapping*, lad os se på, hvordan den er opbygget og kan kontrolleres.

Sibelius opererer tre grundlæggende typer opsætning af det enkelte system ("Staff types"), hvor vi til trommesystemer anvender "Percussion" - dette vælges på flg. måde:

- Vælg *House Style* menuen [Alt S]
- Vælg *Edit staff types* [Y] - dialogboksen Edit Staff Types fremkommer.

Figur 10



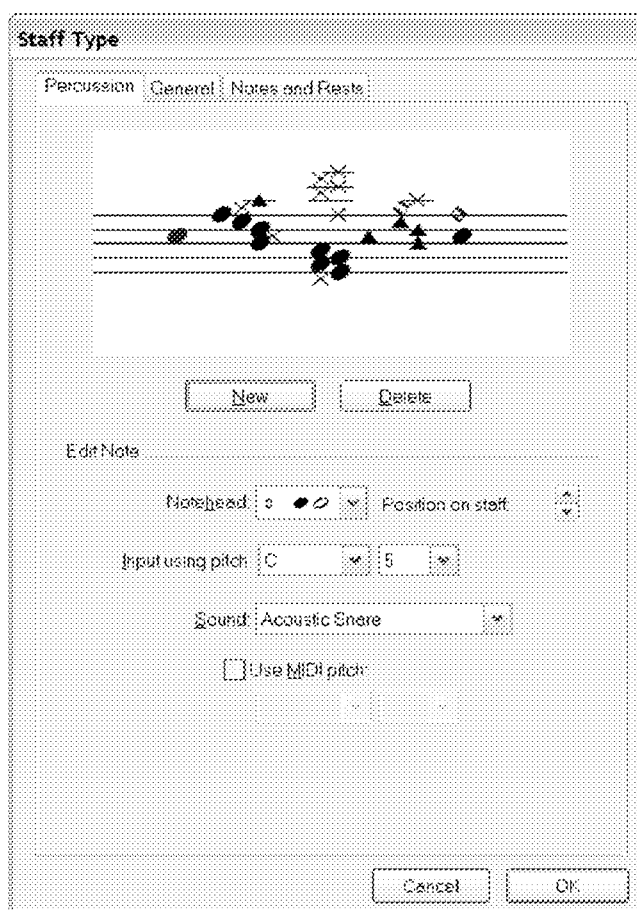
- Vælg percussion [Alt S]

Som det ses, tilbyder Sibelius inden for denne kategori en lang række systemtyper – tl vores formål skal vi bruge "5 lines (drums set)" - dette vælges på flg. måde:

- Rul ned i menuen [TAB] + [Page Down] / pil ned/op og vælg "5 lines (drums set)"
- Klik på *Edit* [Alt E].

I det skærbillede der fremkommer, har man overblik over Sibelius' måde at notere trommesætets enkelte dele ("drum mapping") - se Figur 11.

Figur 11



3.1 Staff type dialogboksen - Drum map

Bemærk, at systemet læses med en G-nøgle. Der kan godt gøres brug af afledte stamtøner (fx fis), men evt. fortegn er ikke synlige her!

Klik på et nodehoved, fx den første fra venstre; nodehovedet bliver blå og de tilhørende egenskaber ses i boksene neden for:

- "Notehead" - Nodehovedets udseende (alm. nodehoved)
- "Input using pitch" - Hvilken tone, der skal indsættes (fx vha. tastauret eller vha. et tilsluttet MIDI-keyboard) for at notere det pågældende nodehoved (C) samt i hvilken oktav (5 svarer til tostreget oktav, 4 svarer til enstreget etc.)
- "Sound" - Hvilken lyd, der høres (Acoustic Snare)

(Hvis Kontakt Player er installeret og valgt, afspilles de tilsvarende lyde korrekt (stortromme, bækken etc.) – der kan om ønsket vælges andre MIDI-mapping standarder i Sibelius, fx General MIDI o.lign.³)

4. Ændring af "drum mapping"

Nu vil vi tilpasse Sibelius' *drum mapping*. Vi vil se på to måder at sætte en "drum mapping" op på:

1. Med udgangspunkt i Sibelius' egen *drum mapping* tilpasses notationen af de trommer, som ikke er noteret som man ønsker
2. Opsætning af egen notation.

³ I Play menuen vælges Playback – [alt P] + [K]. Under fanebladet *Playback Devices* vælges *Sound Set* ud for den MIDI-udgang man benytter).

4.1 Tilpasning af trommer, der ikke er noteret som man ønsker i Sibelius

I Figur 5 er hihat'en noteret som et g^2 ; ofte ønskes hihat'en imidlertid noteret som et e^2 , og for at ændre dette går vi ind i dialogboksen *Edit Staff Types* igen:

- Marker en takt i trommesystemet
- Vælg *House Style* menuen [Alt S]
- Vælg *Edit staff types* [Y] - dialogboksen *Edit Staff Types* fremkommer.

Herved ses dialogboksen som i Figur 2 - hvis ikke, gør da følgende:

- Vælg *percussion* [Alt S] -
- Rul ned i menuen [TAB] + [Page Down] / pil ned/op og vælg "5 lines (drums set)"

- Klik nu på *Edit* [Alt E] - i dialogboksen som i Figur 2

Derved fremkommer skærmbilledet i Figur 11, hvor vi ser Sibelius' måde at notere trommesætets enkelte dele ("drum mapping") på.

- Klik på kryds-nodehovedet hørende til hihat'en beliggende på g^2 , hvorved det skifter til blå, idet hihat-lyden høres. Vi ser i boksen *Input using pitch* neden under, at det blå kryds svarer til "G" i 5. oktave (= tostreget) og neden under igen, at lyden hedder *Closed Hi-Hat*.
- Klik to gange på den nedadrettede pil ud for *Position on Staff* for at flytte det blå kryds ned til e^2 i nodesystemet

NB! Dette påvirker kun den lyd, der afspilles, det ændrer ikke allerede indsatte noder; disse skal flyttes manuelt.

4.2 Opsætning af egen notation – et eksempel

- begyndende fra venstre i *Staff Type* – dialogboksen.

1. *Acoustic snare* er OK - ændres ikke
2. *High Tom Tom*: Nodehovedet er OK, men vi vil gerne have trommen noteret som d^2 – den skal altså flyttes nedad. Dette gøres med *Position on staff* - pilene til højre for boksen med nodehovedet.
3. *High-Mid Tom Tom & Low Tom Tom*: Vi vil kun notere 3 forskellige Tom tom'er – disse slettes derfor: Klik *Delete* [Alt D].
4. *Closed Hi-Hat*: Nodehovedet er OK, men vi vil gerne have hihat'en noteret som e^2 – den skal altså flyttes nedad (se pkt.2).
5. *Open Triangle* – slettes
6. *Ride Cymbal 1*: Nodehovedet er OK, men vi vil gerne have bækkenet noteret som g^2 – den skal altså flyttes opad (se pkt.2).
7. *Side Stick, Pedal Hi-Hat, Low Floor Tom Tom, Crash Cymbal 1*: OK

Flg. noteres anderledes og flyttes med pilene:

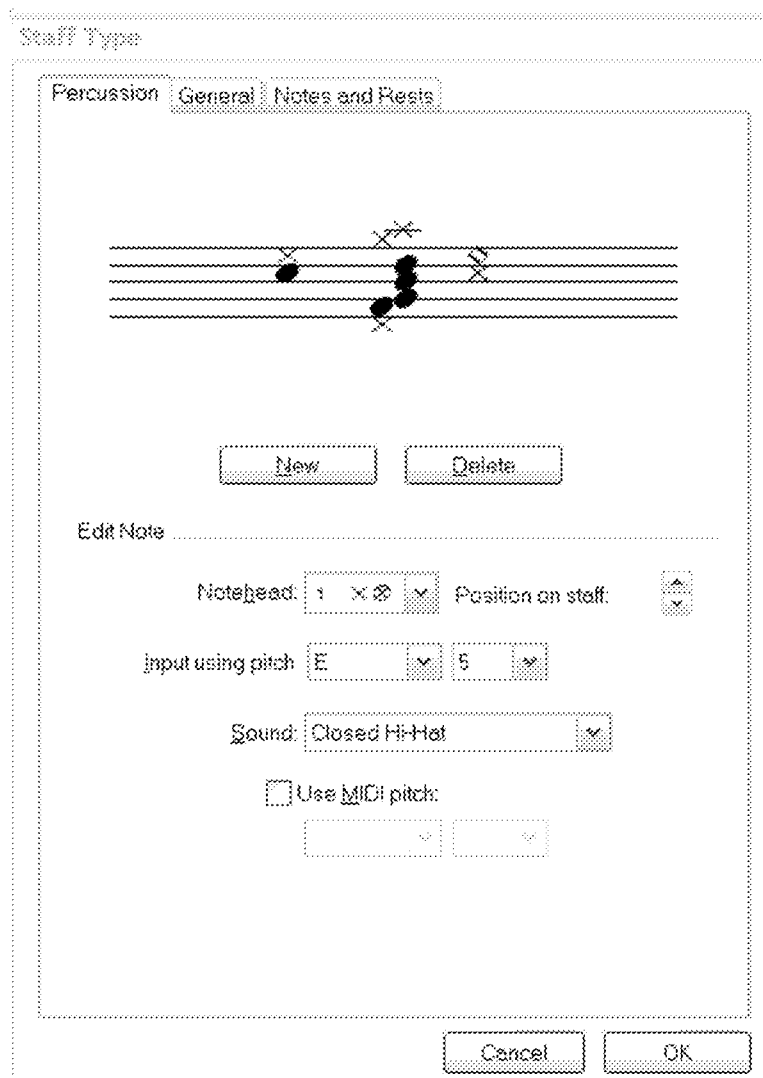
8. *Low-Mid Tom Tom*: b^1 .
9. *Acoustic Bass Drum*: f^1 .
10. *Open Hi-Hat*: e^2 (uden fortegn)

Flg. slettes:

11. *High Floor Tom Tom, Bass Drum1, Ride Cymbal2, Crash Cymbal2, Chinese Cymbal, Splash Cymbal, Ride Bell, Hi + Low Wood Block, Cowbell, Tambourine, Electric Snare*.

Dette resulterer i flg. setup/drum map (fra venstre/oven):

Figur 12



1. *Closed Hi-Hat*: Noteret som e^2 – x-nodehoved.
2. *Acoustic snare*: Noteret som c^2 – normalt nodehoved
3. *Crash Cymbal 1*: Noteret som b^2 – x-nodehoved.
4. *Ride*: Noteret som g^2 – x-nodehoved.
5. *High Tom Tom*: Noteret som d^2 – normalt nodehoved.
6. *Low-Mid Tom Tom*: Noteret som b^1 – normalt nodehoved.
7. *Low Floor Tom Tom*: Noteret som g^1 – normalt nodehoved.
8. *Acoustic Bass Drum*: Noteret som f^1 – normalt nodehoved.
9. *Pedal Hi-Hat*: Noteret som d^1 – x-nodehoved.
10. *Open Hi-Hat*: Noteret som es^2 (uden fortegn) – åbent nodehoved.
11. *Side Stick*: Noteret som c^2 – x-nodehoved.

Nu gemmes opsætningen, så man ikke skal igennem denne procedure hver gang man vil notere for trommesæt.